



BAR 5.0 MULTIBEAM™



MANUAL DE PROPIETARIO

INSTRUCCIONES IMPORTANTES DE SEGURIDAD

Compruebe la tensión de línea antes de usarlo.

La barra de sonido JBL BAR 5.0 MULTIBEAM (barra de sonido, altavoces desmontables y subwoofer) se han diseñado para usarlos con corriente alterna (CA) de 100-240 V, 50/60 Hz. La conexión a una tensión de línea que no sea para la que está diseñado el producto puede generar un riesgo de seguridad e incendio y puede dañar la unidad. Si tienes alguna duda sobre las necesidades de tensión de un modelo específico o sobre la tensión de línea de tu zona, ponte en contacto con tu distribuidor antes de enchufar la unidad a una toma de pared.

No uses cables de extensión

Para evitar riesgos de seguridad, usa únicamente el cable de alimentación que se adjunta con la unidad. No recomendamos usar cables de extensión con este producto. Al igual que con todos los dispositivos eléctricos, no tiendas los cables de alimentación por debajo de alfombras o moqueta ni coloques objetos pesados sobre el aparato. Los cables de alimentación dañados deben reemplazarse inmediatamente en un centro de servicio autorizado por un cable que cumpla con las especificaciones de fábrica.

Manipula el cable de alimentación CA con cuidado

Al desconectar el cable de alimentación de la toma CA, tira siempre del enchufe. No tires nunca del cable. Si no vas a usar el altavoz durante un periodo considerable de tiempo, desconecta el enchufe de la toma CA.

No abras la carcasa

Este producto no contiene ningún componente que el usuario pueda mantener o reparar. Abrir la carcasa puede presentar riesgo de descarga eléctrica y cualquier modificación al producto anulará la garantía. Si cae agua de forma accidental dentro de la unidad, desconéctala de la fuente de alimentación CA de forma inmediata y consulta con un centro de servicio autorizado.

TABLA DE CONTENIDO

INSTRUCCIONES IMPORTANTES DE SEGURIDAD 2

1. INTRODUCCIÓN 4

2. CONTENIDO DE LA CAJA 5

3. DESCRIPCIÓN GENERAL DEL PRODUCTO 6

3.1 BARRA DE SONIDO 6

3.2 CONTROL REMOTO 6

4. UBICACIÓN 7

4.1 COLOCACIÓN SOBRE UNA MESA 7

4.2 MONTAJE MURAL 8

5. CONECTAR 8

5.1 CONEXIÓN CON EL TELEVISOR Y CON DISPOSITIVOS DIGITALES 8

5.2 CONEXIÓN BLUETOOTH 10

5.3 CONEXIÓN A LA RED DOMÉSTICA 11

6. CONFIGURACIÓN 14

6.1 ENCENDIDO/ESPERA AUTOMÁTICA/ACTIVACIÓN AUTOMÁTICA 14

6.2 CALIBRACIÓN DEL SONIDO 14

7. REPRODUCCIÓN 16

7.1 REPRODUCIR DESDE LA FUENTE DEL TELEVISOR 16

7.2 REPRODUCIR DESDE LA FUENTE HDMI IN 16

7.3 REPRODUCIR DESDE LA FUENTE BLUETOOTH 17

7.4 REPRODUCIR MEDIANTE CHROMECAST BUILT-IN 17

7.5 REPRODUCIR MEDIANTE AIRPLAY 17

7.6 REPRODUCIR MEDIANTE AMAZON MUSIC 18

7.7 REPRODUCCIÓN MULTISALA 18

8. AJUSTES DE SONIDO 19

9. RESTABLECER LOS AJUSTES DE FÁBRICA 20

10. ACTUALIZACIÓN DEL SOFTWARE 20

11. ESPECIFICACIONES DEL PRODUCTO 21

12. LOCALIZACIÓN Y SOLUCIÓN DE PROBLEMAS 22

13. MARCAS COMERCIALES 24

14. AVISO DE LICENCIA DE CÓDIGO ABIERTO 25

1. INTRODUCCIÓN

Gracias por adquirir la barra de sonido JBL BAR 5.0 MULTIBEAM, diseñada para incorporar una experiencia extraordinaria de sonido a tu sistema de ocio en casa. Te animamos a dedicar unos minutos a leer este manual, en el que se describen el producto y las instrucciones paso a paso para montarlo y empezar a utilizarlo.

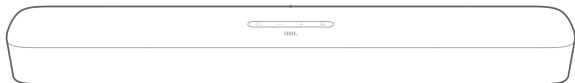
Para aprovechar al máximo las funciones y el soporte del producto, tal vez necesites actualizar el software del mismo por Internet y mediante el conector USB en el futuro. Consulta la sección de actualización del software de este manual para asegurarte de que el producto disponga del software más reciente.

El diseño y las especificaciones del producto están sujetos a cambios sin previo aviso. Si tienes alguna duda acerca de la barra de sonido, su instalación o funcionamiento, ponte en contacto con tu distribuidor o instalador, o visita nuestro sitio web en: www.jbl.com.

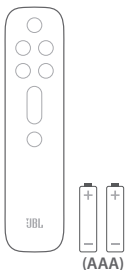
2. CONTENIDO DE LA CAJA

Desembala la caja con cuidado y comprueba que incluya todas las piezas siguientes. Si hay alguna pieza dañada o falta alguna pieza, no utilices el producto y ponte en contacto con tu distribuidor o representante de atención al cliente.

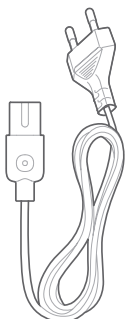
Barra de sonido



Control remoto (con 2 pilas AAA)



Cable de alimentación*

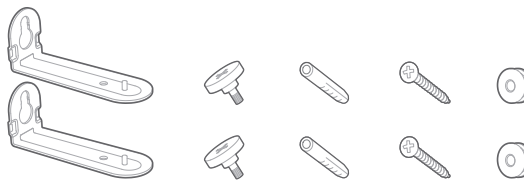


* El tipo de cable de alimentación y de enchufe dependen de la región.

Cable HDMI



Kit de montaje mural



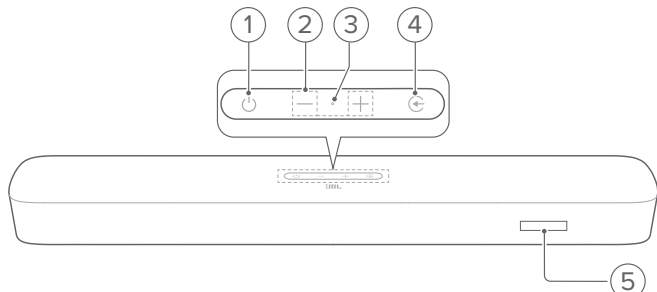
Información del producto y plantilla de montaje mural



3. DESCRIPCIÓN GENERAL DEL PRODUCTO

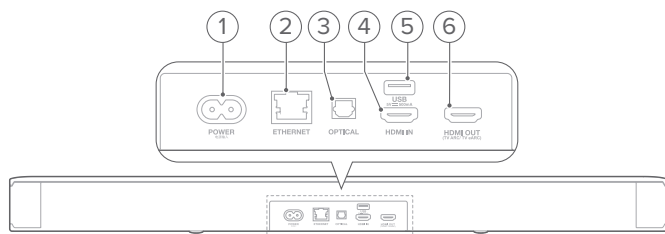
3.1 Barra de sonido

Controles



- 1) (Alimentación)**
 - Para encender o poner en reposo.
- 2) (Volumen)**
 - Aumenta o disminuye el volumen.
 - Mantenerlo pulsado para disminuir o aumentar el volumen continuamente.
 - Pulsa los dos botones a la vez para silenciar o reactivar el sonido.
- 3) (Micrófono)**
 - Sirve para calibrar el audio (calibración automática MultiBeam (AMC)).
- 4) (Fuente)**
 - Selecciona una fuente de sonido: TV (predeterminada, para entrada de audio desde el televisor cuando el conector **HDMI OUT (TV ARC/ TV eARC)** tiene prioridad frente al conector **OPTICAL**), Bluetooth o HDMI IN.
- 5) Visualización de estado**

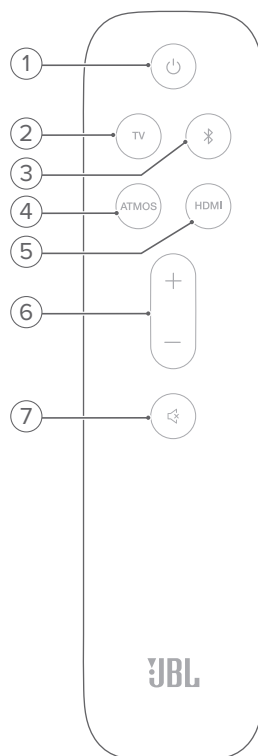
Conectores posteriores




- 1) POWER**
 - Se conecta a la alimentación con el cable de alimentación suministrado.
- 2) ETHERNET**
 - Se conecta a la red doméstica mediante un cable Ethernet.
- 3) OPTICAL**
 - Se conecta a la salida óptica de tu televisor o dispositivo digital.

- 4) USB**
 - Conector USB para actualizaciones del software.
 - Se conecta a un dispositivo de almacenamiento USB para reproducir archivos MP3 (solo en la versión para EE. UU.).
- 5) HDMI IN**
 - Se conecta a la salida HDMI del dispositivo digital.
- 6) HDMI OUT (TV ARC/ TV eARC)**
 - Se conecta a la entrada HDMI ARC/HDMI eARC del televisor.

3.2 Control remoto



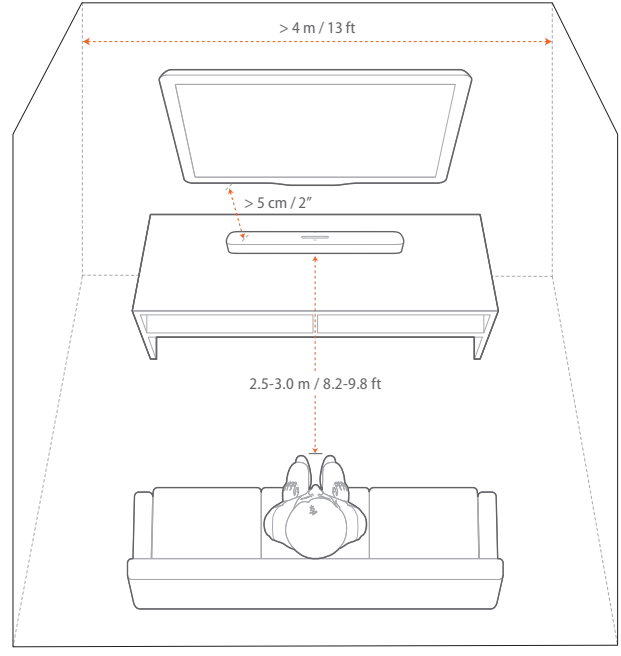
- 1)**
 - Para encender o poner en reposo.
- 2) TV**
 - Selecciona la fuente del televisor (para la conexión con el televisor cuando el conector **HDMI OUT (TV ARC/ TV eARC)** tiene prioridad frente al conector **OPTICAL**).
- 3) (Bluetooth)**
 - Selecciona la fuente Bluetooth.
 - Mantenerlo presionado para conectar con otro dispositivo Bluetooth.
- 4) ATMOS**
 - Activa o desactiva los efectos de sonido virtuales Dolby Atmos® (activados de forma predeterminada)
- 5) HDMI**
 - Selecciona la fuente **HDMI IN**.

- 6) +/-
 - Sirve para aumentar o disminuir el volumen.
 - Manténlo pulsado para disminuir o aumentar el volumen continuamente.
- 7)  (Silenciar)
 - Silenciar/reactivar el sonido.

4. UBICACIÓN

4.1 Colocación sobre una mesa

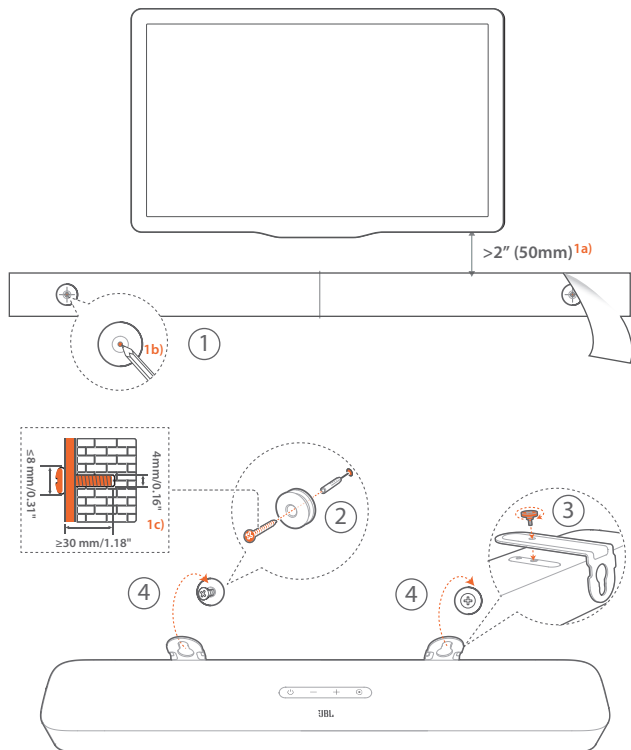
Coloca la barra de sonido sobre una superficie plana y estable.



NOTAS:

- El cable de alimentación debe ir conectado correctamente a la alimentación.
- No coloques ningún objeto encima de la barra de sonido.

4.2 Montaje mural



- Preparación:
 - Pega la plantilla de montaje mural suministrada a la pared con cinta adhesiva, a 50 mm como mínimo del televisor.
 - Utiliza un bolígrafo para marcar la ubicación de los soportes con tornillo. Quita la plantilla.
 - En la ubicación marcada, taladra un orificio de 4 m.
- Instala el soporte para montaje mural.
- Con el tornillo sujeta el soporte mural a la parte inferior de la barra de sonido.
- Monta la barra de sonido.

NOTAS:

- Comprueba que la pared pueda soportar el peso de la barra de sonido.
- La instalación solo puede realizarse en una pared vertical.
- Evita ubicaciones con alta temperatura o humedad.
- Antes del montaje en la pared, comprueba que los cables se puedan conectar correctamente entre la barra de sonido y los dispositivos externos.
- Antes de realizar el montaje en la pared, asegúrate de que la barra de sonido esté desconectada de la alimentación. De lo contrario, podría producirse una descarga eléctrica.

5. CONECTAR

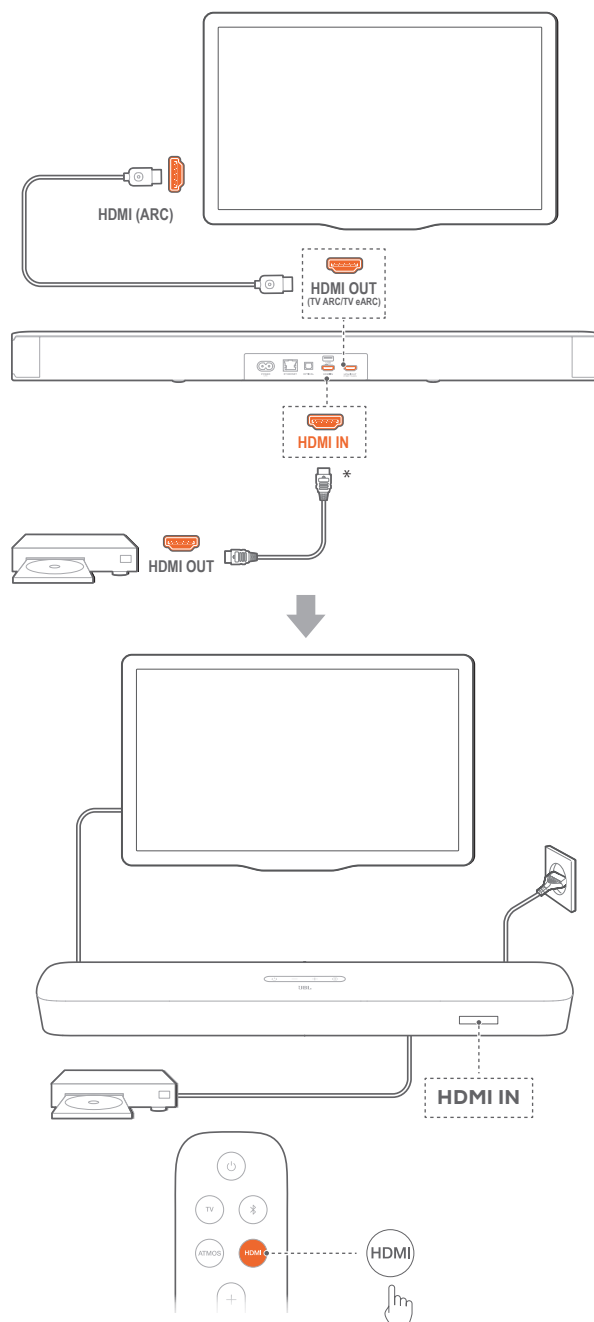
5.1 Conexión con el televisor y con dispositivos digitales

Para reproducir el audio mediante la barra de sonido, conecta la barra de sonido con el televisor mediante el cable HDMI suministrado o un cable óptico (se vende aparte).

Una conexión HDMI transfiere vídeo y audio digitales con una sola conexión. La conectividad HDMI es la mejor opción para la barra de sonido.

TV (HDMI ARC)

(Conexión recomendada para disfrutar de una experiencia óptima con Dolby Atmos)

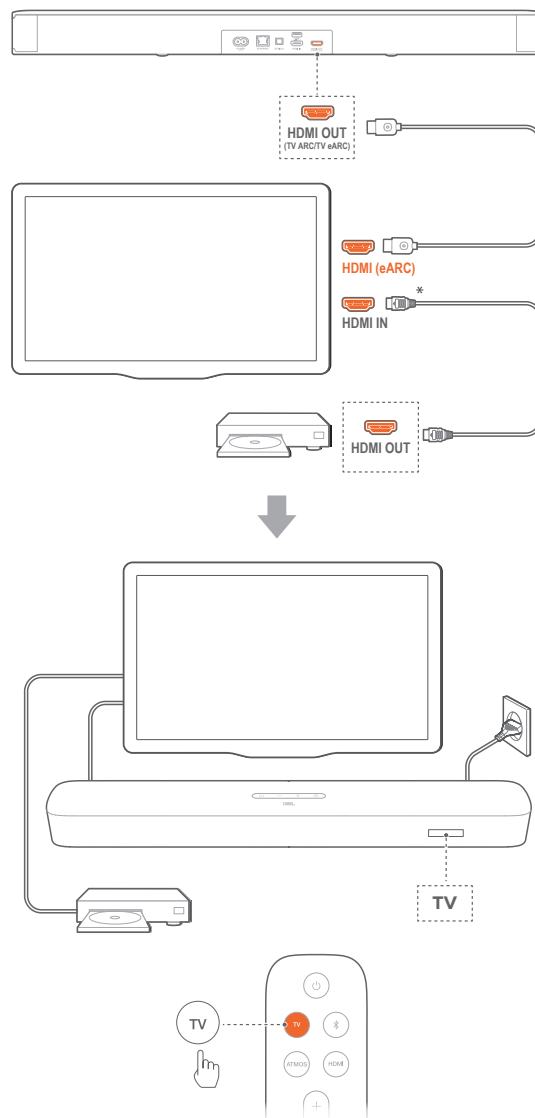


1. Conecta la barra de sonido con el conector HDMI IN (ARC) del televisor utilizando el cable HDMI suministrado.
 - En el televisor, comprueba que se hayan activado HDMI-CEC y HDMI ARC. Consulta el manual del propietario del televisor para obtener más información.
2. Utiliza un cable HDMI (V2.0 o posterior) para conectar la barra de sonido al dispositivo digital, como un sintonizador de sobremesa, un reproductor de DVD/Blu-ray o una consola de juegos.
 - En el dispositivo digital, comprueba que la función HDMI-CEC esté activada. Consulta el manual del propietario del dispositivo digital para obtener más información.
 - En el dispositivo digital, selecciona “Flujo de bits” o “Datos sin procesar” en los ajustes de salida de audio para disfrutar de la experiencia óptima con Dolby Atmos.
3. Para reproducir audio desde un dispositivo digital conectado a la barra de sonido, selecciona **HDMI** en el control remoto.

NOTAS:

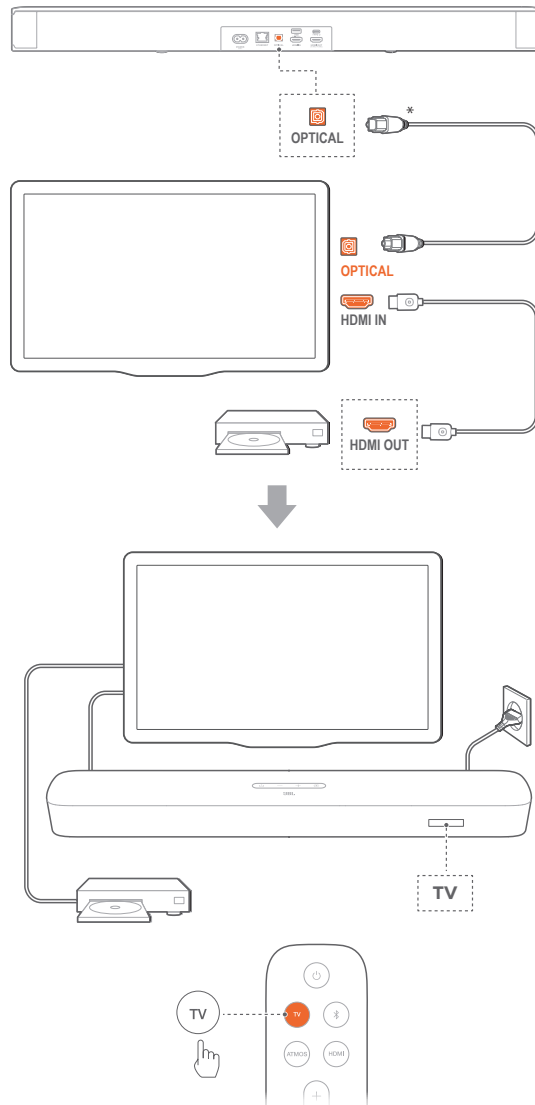
- Si el televisor no es compatible con HDMI eARC, asegúrate de conectar el dispositivo digital mediante el conector HDMI IN de la barra de sonido en lugar hacerlo mediante el televisor. De lo contrario, la información de Dolby Atmos no podrá pasar por los conectores HDMI (ARC/eARC) hacia la barra de sonido.

TV (HDMI eARC)



1. Conecta la barra de sonido con el conector **HDMI IN (eARC)** del televisor utilizando el cable HDMI suministrado.
 - En el televisor, comprueba que se hayan activado HDMI-CEC y HDMI eARC. Consulta el manual del propietario del televisor para obtener más información.
2. Utiliza un cable HDMI (compatible con eARC, V2.0 o posterior) para conectar el televisor con tu dispositivo digital, como un dispositivo de transferencia, un sintonizador de sobremesa, un reproductor de DVD/Blu-ray o una consola de juegos.
 - En el dispositivo digital, comprueba que la función HDMI-CEC esté activada. Consulta el manual del propietario del dispositivo digital para obtener más información.
 - En el televisor y en el dispositivo digital, selecciona “Flujo de bits” o “Datos sin procesar” en los ajustes de salida de audio para disfrutar de la experiencia óptima con Dolby Atmos.
3. Para reproducir audio desde un dispositivo digital conectado con el televisor, selecciona **TV** en el control remoto.

OPTICAL (Óptico)



NOTAS:

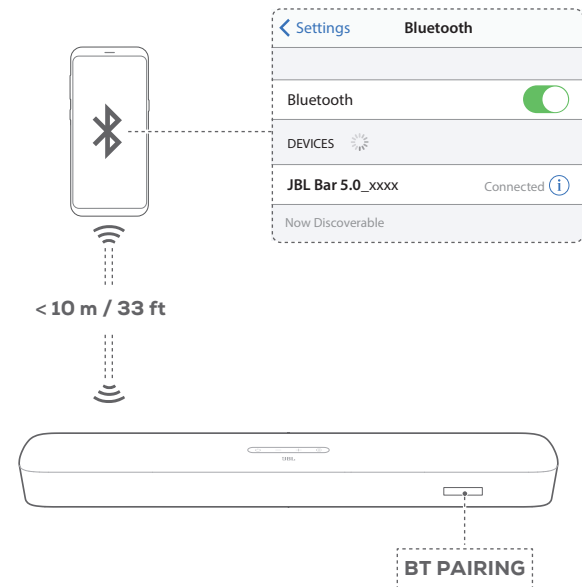
- Con el diseño de Virtual Dolby Atmos, el mezclador envolvente Dolby de la barra de sonido puede ampliar el audio anterior basado en canales en formato Dolby Digital, incluido el contenido 5.1 y 7.1, y proporcionar una experiencia envolvente 3D Atmos.
1. Conecta la barra de sonido con el televisor utilizando un cable óptico.
 2. Utiliza un cable HDMI (V2.0 o posterior) para conectar el televisor con tu dispositivo digital, como un dispositivo de transferencia, un sintonizador de sobremesa, un reproductor de DVD/Blu-ray o una consola de juegos.
 3. Para reproducir audio mediante el cable óptico, selecciona **TV** en el control remoto.

NOTAS:

- * El cable HDMI (para conectar dispositivos digitales) y el cable óptico se comercializan aparte.
- No se garantiza la compatibilidad total con todos los dispositivos HDMI-CEC.
- Cuando hay un cable HDMI ARC y un cable óptico conectados a la barra de sonido para introducir el sonido mediante la conexión de un televisor, la conexión mediante HDMI ARC tiene prioridad.

5.2 Conexión Bluetooth

Mediante Bluetooth, conecta la barra de sonido con un dispositivo Bluetooth, como un teléfono inteligente, una tableta o un ordenador portátil.



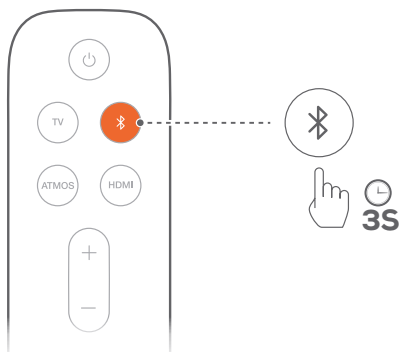
Conectar un dispositivo Bluetooth

1. Pulsa **⏻** para encender (consulta ["6.1 Encendido/Espera automática/Activación automática"](#) en el capítulo ["6. CONFIGURACIÓN"](#)).
2. Para seleccionar la fuente Bluetooth, pulsa **Ⓞ** en la barra de sonido o **📶** en el control remoto.
→ **"BT PAIRING"**: listo para el emparejamiento de BT
3. En el dispositivo Bluetooth, activa Bluetooth y busca **"JBL Bar 5.0_xxxx"** en un plazo de tres minutos.
→ **Conexión correcta**: Si el dispositivo tiene el nombre en inglés, se muestra el nombre del dispositivo. Se oye un tono de confirmación.

Para volver a conectar el último dispositivo emparejado

Cuando la barra de sonido se pone en modo de espera, tu dispositivo Bluetooth se recuerda como dispositivo emparejado. La vez siguiente que cambies a la fuente Bluetooth, la barra de sonido se volverá a conectar con el último dispositivo emparejado automáticamente.

Para conectar con otro dispositivo Bluetooth



1. En la fuente Bluetooth, mantén presionado en la barra de sonido o en el control remoto hasta que se muestre **"BT PAIRING"**.
 - El dispositivo emparejado anteriormente se borra de la barra de sonido.
 - La barra de sonido se pone en modo de emparejamiento de Bluetooth.
2. Sigue el paso 3 de "Conectar un dispositivo Bluetooth".
 - Si el dispositivo ha estado emparejado alguna vez con la barra de sonido, primero deberás desemparejar **"JBL Bar 5.0_xxxx"** en el dispositivo.

NOTAS:

- Si la distancia entre la barra de sonido y el dispositivo Bluetooth supera los 10 m, se perderá la conexión Bluetooth.
- Los dispositivos electrónicos pueden causar interferencias de radio. Los dispositivos que generan ondas electromagnéticas se deben mantener alejados de la unidad principal de la barra de sonido, por ejemplo, microondas y dispositivos de red LAN inalámbrica.

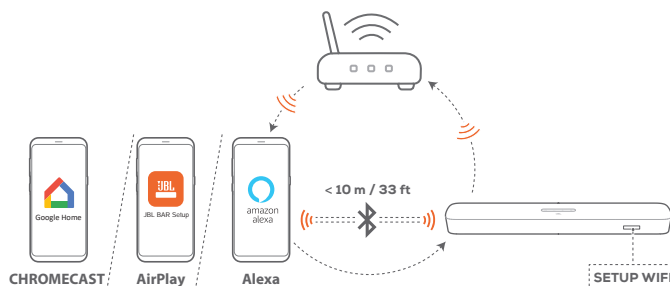
5.3 Conexión a la red doméstica

Conecta la barra de sonido a la red doméstica mediante Wi-Fi o un cable Ethernet. Puesto que la barra de sonido cuenta con Chromecast built-in™ y es compatible con AirPlay y Alexa, puedes reproducir audio desde teléfonos inteligentes o tabletas en la barra de sonido.

1. En la barra de sonido, accede al modo de configuración de Wi-Fi:
 - Pulsa para encender (consulta ["6.1 Encendido/Espera automática/Activación automática"](#) en el capítulo ["6. CONFIGURACIÓN"](#)).
 - Si la barra de sonido no está conectada a una red, la pantalla muestra **"HELLO"** y, a continuación, **"SETUP WIFI"**.
 - Para volver a acceder al modo de configuración de Wi-Fi, mantén pulsado hasta que se muestre **"RESET WIFI"**.

2. En un dispositivo Android o iOS, añade la barra de sonido a la red Wi-Fi doméstica.

Selecciona una aplicación para completar la configuración de Wi-Fi.



- **Aplicación Google Home:** para reproducir mediante Chromecast built-in™
- **Aplicación JBL BAR Setup:** para reproducir mediante AirPlay
- **Dispositivo Amazon Echo/aplicación Amazon Alexa:** para reproducir mediante Amazon Music y Alexa MRM (música multisala)

NOTAS:

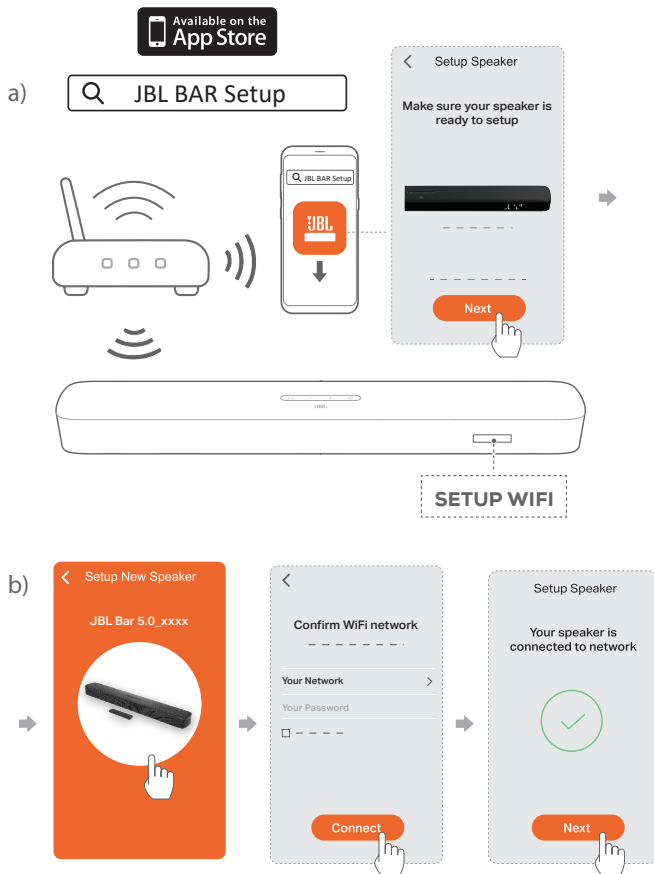
- Algunas funciones requieren suscripciones o servicios que no están disponibles en todos los países.

5.3.1 Configuración de Wi-Fi mediante la aplicación Google Home



- a) Conecta un dispositivo Android o iOS a la red Wi-Fi doméstica. Descarga la aplicación Google Home. Inicia sesión con tu cuenta de Google. Si no tienes una, crea una nueva.
- b) Sigue las instrucciones de la aplicación para completar la configuración.

5.3.2 *Configuración de Wi-Fi mediante la aplicación JBL BAR Setup

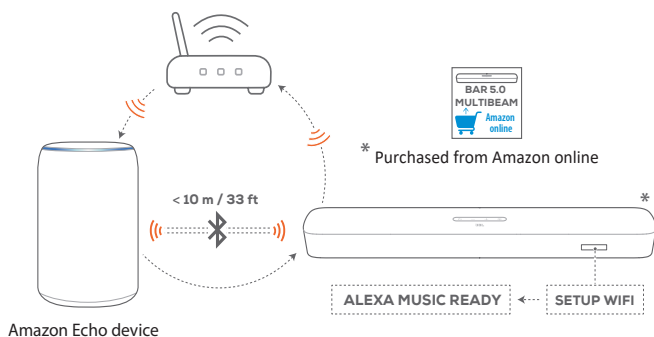


- Conecta un dispositivo iOS a la red Wi-Fi doméstica. Descarga la aplicación JBL BAR Setup.
- Con la aplicación JBL BAR Setup, conecta la barra de sonido a tu red Wi-Fi doméstica. Sigue las instrucciones de la aplicación para completar la configuración.

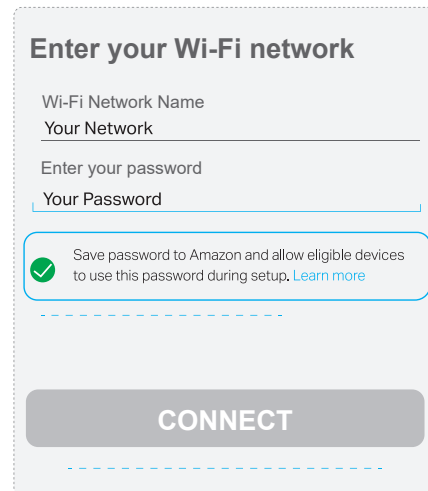
5.3.3 Opción A: Configuración automática mediante un dispositivo Amazon Echo

Para que la barra de sonido se incorpore automáticamente a la misma red Wi-Fi que un dispositivo Amazon Echo, asegúrate de lo siguiente:

Debes haber comprado la barra de sonido en Amazon en línea con tu cuenta de Amazon.



- Comprueba que hayas conectado tu dispositivo Amazon Echo a tu red Wi-Fi doméstica.
- Durante la configuración de Wi-Fi del dispositivo Amazon Echo, debes haber guardado la contraseña de tu red Wi-Fi doméstica en Amazon.

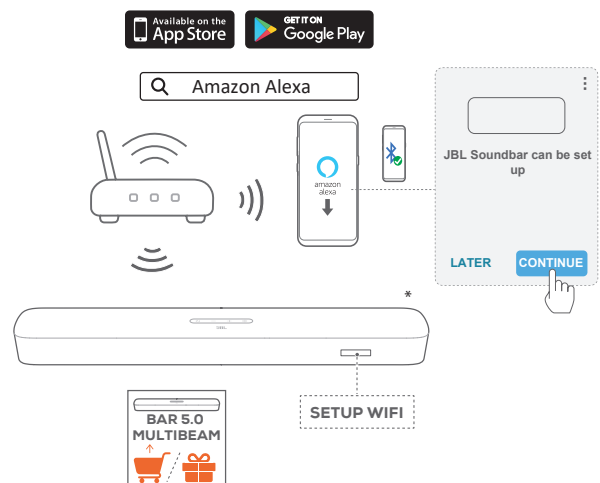


- Activa Bluetooth en el dispositivo Amazon Echo y coloca la barra de sonido dentro del alcance de Bluetooth (10 m).

5.3.4 Opción B: ** Configuración de Wi-Fi mediante la aplicación Amazon Alexa

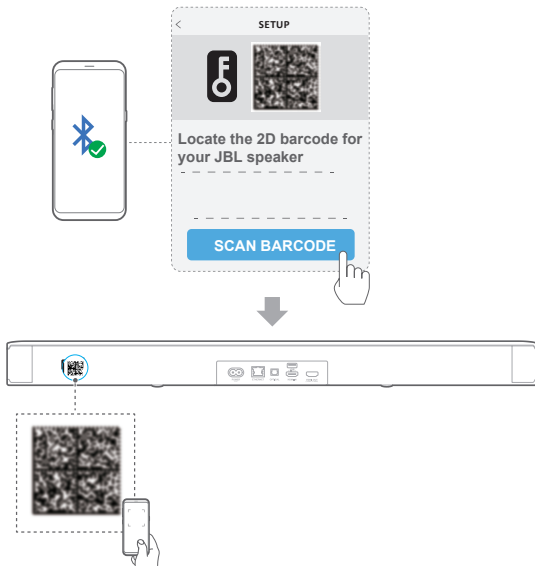
Si has comprado la barra de sonido en otro lugar o la has recibido como regalo, configura Wi-Fi mediante la aplicación Amazon Alexa. Puedes hacer que Alexa busque la barra de sonido automáticamente, o hacerlo mediante la configuración guiada.

B1: Búsqueda automática: Configuración mediante la aplicación Amazon Alexa (lectura de código de barras)



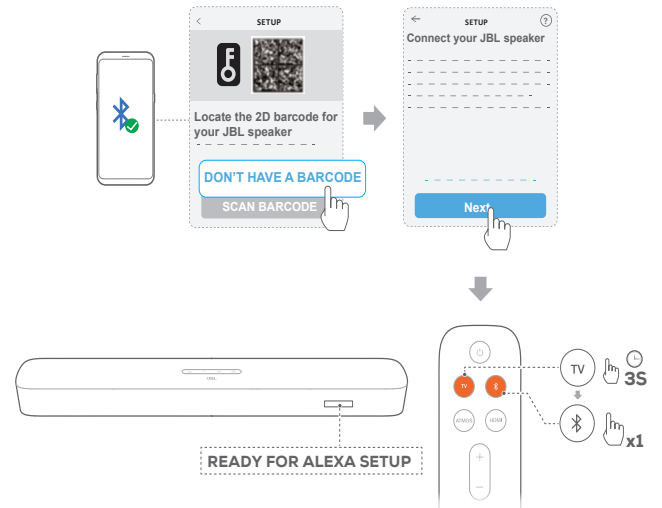
* Purchased elsewhere or received as a gift

- Conecta un dispositivo Android o iOS a la red Wi-Fi doméstica. Descarga la aplicación Amazon Alexa. Inicia sesión con tu cuenta de Amazon. Si no tienes una, crea una nueva.
- En el dispositivo Android o iOS, activa Bluetooth e inicia la aplicación Amazon Alexa.
→ Alexa detectará la barra de sonido JBL automáticamente.



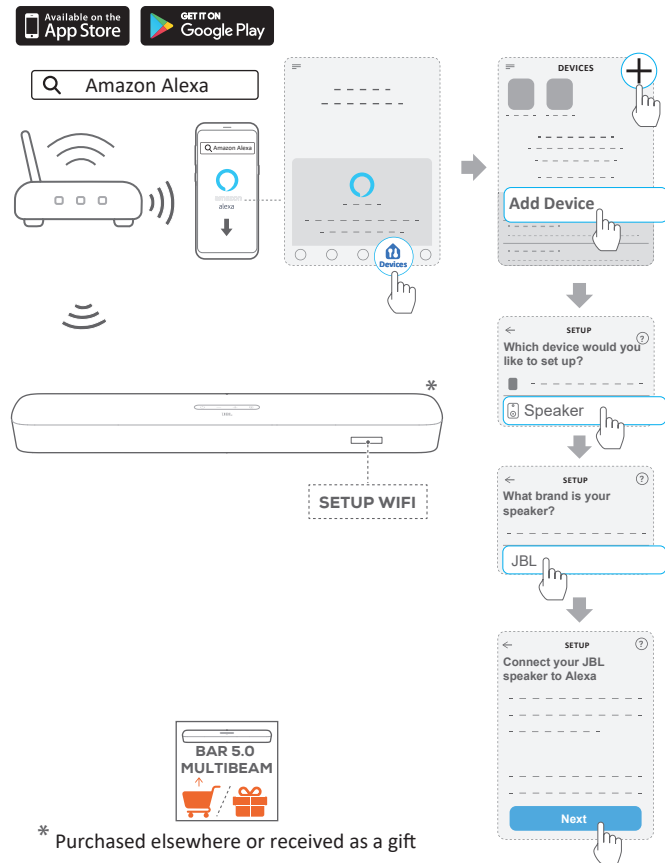
- c) Para realizar la configuración con código de barras, activa Bluetooth en el dispositivo Android o iOS escanea el código de barras que se encuentra en la parte trasera de la barra de sonido.
- d) Sigue las instrucciones en pantalla para conectar la barra de sonido JBL a tu red Wi-Fi de casa.

- a) Conecta un dispositivo Android o iOS a la red Wi-Fi doméstica. Descarga la aplicación Amazon Alexa. Inicia sesión con tu cuenta de Amazon. Si no tienes una, crea una nueva.
- b) En el dispositivo Android o iOS, inicia la aplicación Amazon Alexa y sigue los pasos tal como se ha mostrado arriba.



- c) Para la configuración guiada, activa Bluetooth en el dispositivo Android o iOS y haz que Alexa busque la barra de sonido pulsando **TV** durante más de 3 segundos y, a continuación, pulsando **Bluetooth** en el mando a distancia.
- d) Sigue las instrucciones en pantalla para conectar la barra de sonido JBL a tu red Wi-Fi doméstica.

B2: Configuración guiada: Configuración mediante la aplicación Amazon Alexa (manual)



5.3.5 Conexión cableada con la red doméstica mediante un cable Ethernet

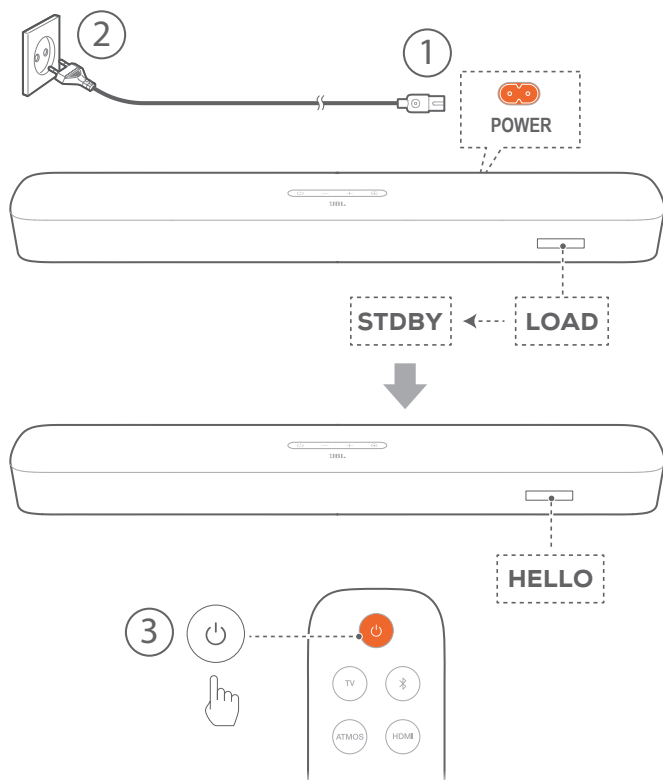
- Después de finalizar la configuración de Wi-Fi, utiliza un cable Ethernet para conectar la barra de sonido a la red doméstica.
- Asegúrate de conectarte a la misma red que durante la configuración.

NOTAS:

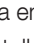
- Durante la configuración de Wi-Fi mediante la aplicación Google Home, puedes asignar un nombre a la barra de sonido y organizarla por estancia.
- En el dispositivo iOS, añade la barra de sonido a la aplicación Apple Home y adminístrala con otros altavoces compatibles con Airplay 2.
- * En el dispositivo iOS, si la barra de sonido está añadida a la red Wi-Fi doméstica, puedes iniciar la reproducción mediante AirPlay desde una aplicación compatible con AirPlay (consulta "[7.5 Reproducir mediante AirPlay](#)" en el capítulo "[7. REPRODUCCIÓN](#)").
- ** Si se ha añadido la barra de sonido a la red Wi-Fi doméstica mediante la aplicación Google Home, sigue las instrucciones en pantalla para iniciar sesión en tu cuenta de Amazon.
- ** Antes de seguir los pasos de "[5.3.4 Opción B: Configuración de Wi-Fi mediante la aplicación Amazon Alexa](#)", comprueba que los dispositivos estén conectados a la red doméstica mediante Wi-Fi y no mediante un cable Ethernet.
- La disponibilidad de servicios de reproducción en tiempo real varía según el país.

6. CONFIGURACIÓN

6.1 Encendido/Espera automática/Activación automática



Encender

1. Conecta la barra de sonido a la alimentación con los cables de alimentación suministrados.
→ La pantalla de la barra de sonido muestra "LOAD" y, a continuación, "STDBY".
2. En la barra de sonido, pulsa  para encenderla.
→ Se muestra "HELLO" en la pantalla.

NOTAS:

- Utiliza los cables de alimentación suministrados solamente.
- Antes de encender la barra de sonido, comprueba que hayas completado todas las demás conexiones (consulta "[5.1 Conexión con el televisor y con dispositivos digitales](#)" en el capítulo "[5. CONECTAR](#)").

Modo de espera automático

Si la barra de sonido permanece inactiva durante más de 10 minutos, cambiará al modo de espera automáticamente. Se muestra "STDBY" en la pantalla. La vez siguiente que enciendas la barra de sonido, volverá a la última fuente seleccionada.

Activación automática

En modo de espera, la barra de sonido se activa automáticamente en los casos siguientes:

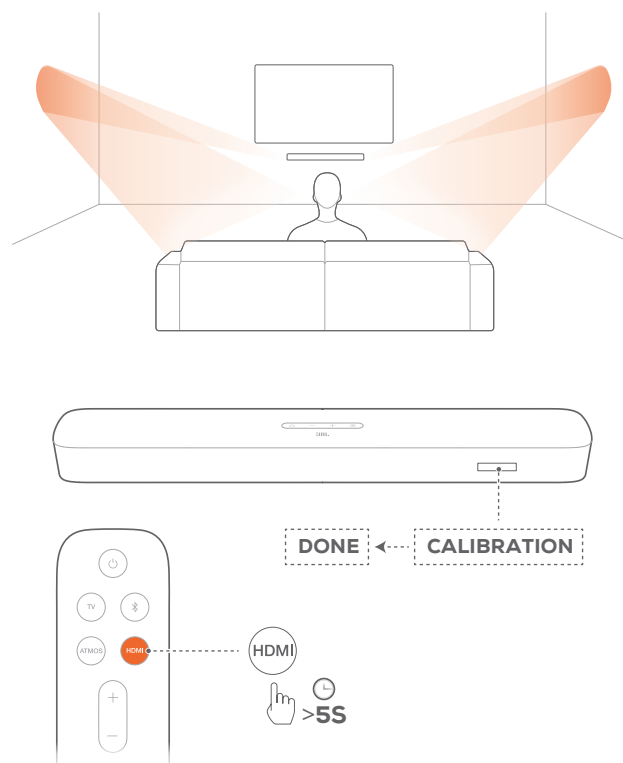
- Al encender el televisor cuando la barra de sonido está conectada al televisor mediante la conexión HDMI ARC/eARC.
- Al detectar señales de audio en el cable óptico cuando la barra de sonido está conectada al televisor con un cable óptico.
- Cuando la barra de sonido está conectada al televisor mediante la conexión HDMI ARC/eARC y, mediante la conexión HDMI, también está conectada a un dispositivo digital como un sintonizador de sobremesa, un reproductor de DVD/Blu-ray o una consola de juegos y se enciende este dispositivo.
- Cuando la barra de sonido está conectada a la red doméstica y se reproduce audio en ella mediante Chromecast built-in, AirPlay o Alexa Music.

6.2 Calibración del sonido

6.2.1 Calibración automática MultiBeam

Con la calibración automática MultiBeam™ (AMC), puedes optimizar la experiencia de sonido para tu posición favorita de escucha.

- En el control remoto, mantén pulsado **HDMI** hasta que se muestre "CALIBRATION" en la barra de sonido.
 - Se inicia una cuenta atrás de 5 a 1.
 - Se oye un tono de confirmación. Se inicia la calibración de audio. "CALIBRATING": Calibración en curso.
 - "DONE": Se ha completado la calibración correctamente.



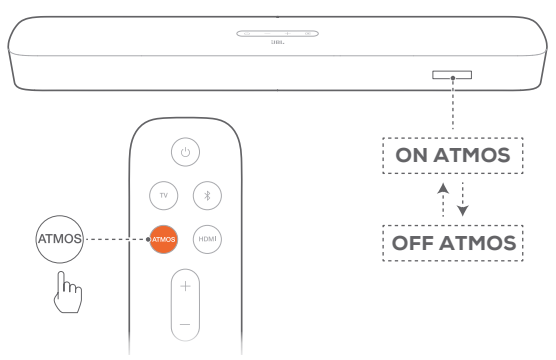
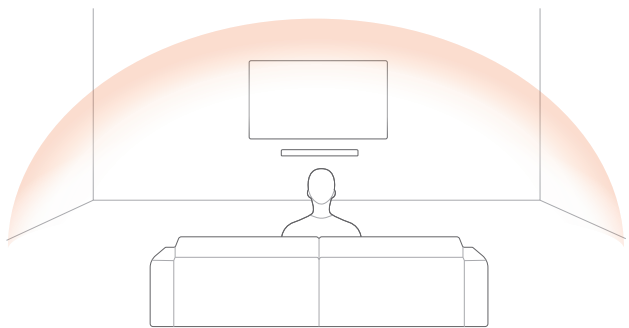
NOTAS:

- Durante la AMC, todos los botones del control remoto permanecen desactivados, excepto **U** y **HDMI**.
- Si se muestra **"RETRY"**, significa que no se ha realizado la AMC correctamente.

6.2.2 Dolby Atmos® (virtual)

Con Virtual Dolby Atmos, disfruta de los efectos de sonido de altura al reproducir películas de una fuente de televisión/HDMI IN.

1. Conecta y reproduce tu reproductor de Blu-ray o dispositivo de transferencia mediante el conector HDMI ARC/HDMI eARC y el conector HDMI (consulta ["5.1 Conexión con el televisor y con dispositivos digitales"](#) en el capítulo ["5. CONECTAR"](#)).
2. Pulsa **ATMOS** en el control remoto para activar o desactivar los efectos de sonido en altura (activado de forma predeterminada).
 - La pantalla de la barra de sonido muestra **"ON ATMOS"** o **"OFF ATMOS"**.



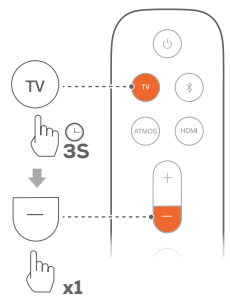
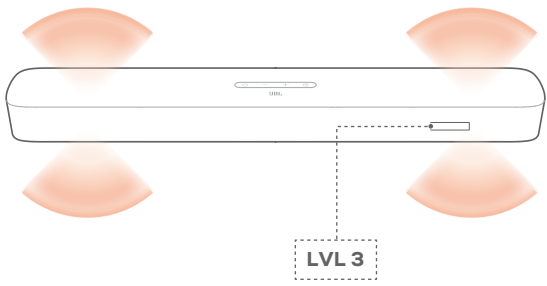
NOTAS:

- Desactiva los efectos de ATMOS, si prefieres no tener ningún efecto de sonido en altura durante la visualización o la escucha.

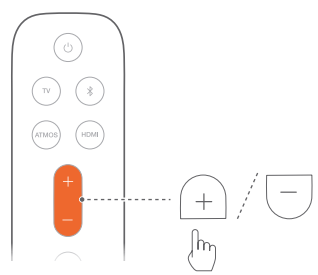
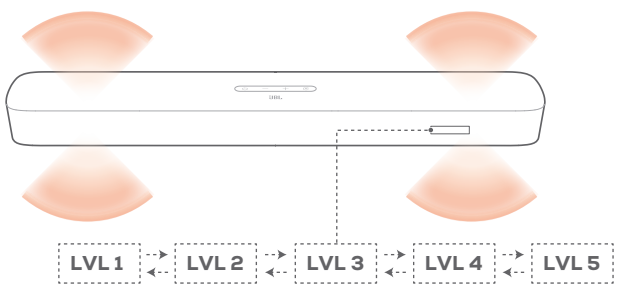
6.2.3 Ajuste de bajos

Puedes ajustar los bajos según necesites.

1. En el control remoto, mantén pulsado **TV** durante más de tres segundos. A continuación, pulsa **-**.
 - Se muestra el nivel de bajos actual (valor predeterminado: **"LVL 3"**).



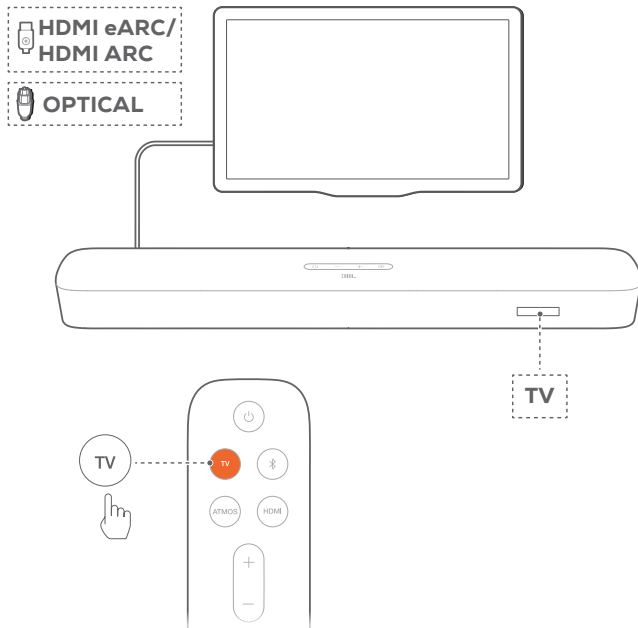
2. En el plazo de cinco segundos, pulsa **+** o **-** en el control remoto para cambiar entre niveles de bajos.
 - Se muestra **"LVL 1"** a **"LVL 5"**.



7. REPRODUCCIÓN

7.1 Reproducir desde la fuente del televisor

Con la barra de sonido conectada, puedes disfrutar del sonido del televisor a través de los altavoces de la barra de sonido.



1. Comprueba que el televisor esté configurado para admitir los altavoces externos y que los altavoces integrados en el televisor estén silenciados. Consulta el manual del propietario del televisor para obtener más información.
2. Comprueba que la barra de sonido esté bien conectada al televisor (consulta ["5.1 Conexión con el televisor y con dispositivos digitales"](#) en el capítulo ["5. CONECTAR"](#)).
3. Para seleccionar la fuente del televisor, pulsa **G** en la barra de sonido o **TV** en el control remoto.
 - **"TV"**: Se ha seleccionado la fuente del televisor.
 - Con los ajustes de fábrica, la fuente del televisor es la seleccionada de forma predeterminada.

NOTAS:

- Si la barra de sonido está conectada al televisor mediante un cable HDMI y un cable óptico, se selecciona el cable de la fuente HDMI para la conexión con el televisor.

7.1.1 Configuración del control remoto del televisor

Para utilizar el control remoto del televisor para el televisor y la barra de sonido, comprueba que el televisor admita HDMI-CEC. Si el televisor no admite HDMI-CEC, sigue los pasos en "Aprendizaje del control remoto del televisor por infrarrojos".

HDMI-CEC

Si el televisor admite HDMI-CEC, activa las funciones tal como se indica en el manual del usuario del televisor. Es posible controlar las funciones de volumen +/-, silenciar/reactivar el sonido y encendido/modo de espera de la barra de sonido mediante el control remoto del televisor.

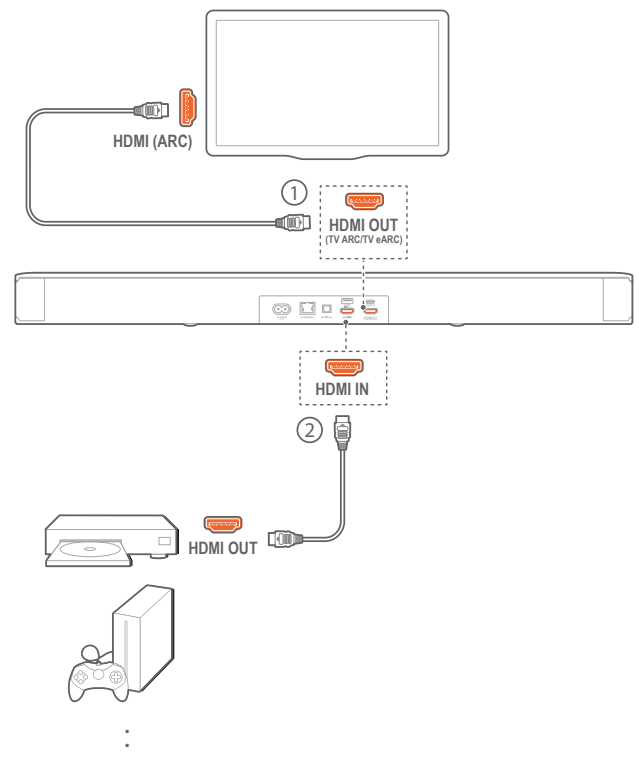
Aprendizaje del control remoto del televisor por infrarrojos

Mediante aprendizaje por infrarrojos, el control remoto por infrarrojos del televisor puede aprender algunos comandos de la barra de sonido.

1. En la barra de sonido, mantén presionado **G** y **+** hasta que se muestre **"LEARNING"**.
 - Se activa el modo de aprendizaje del control remoto del televisor.
2. En el plazo de 15 segundos, haz lo siguiente en la barra de sonido y en el control remoto del televisor:
 - a) En la barra de sonido, pulsa uno de los botones siguientes **+**, **-**, **+** y **-** juntos (para la función silenciar/reactivar el sonido) y **⏻**.
 - b) En el control remoto del televisor: pulsa el botón que desees.
 - La barra de sonido muestra **"WAIT"**.
 - **"DONE"**: El botón del control remoto del televisor ha aprendido la función del botón de la barra de sonido.
3. Repite el segundo paso para completar el aprendizaje de los botones.
4. Para salir del modo de aprendizaje del control remoto del televisor, mantén pulsados **G** y **+** en la barra de sonido hasta que se muestre **"EXIT LEARNING"**.
 - La barra de sonido regresa a la última fuente seleccionada.

7.2 Reproducir desde la fuente HDMI IN

Con la barra de sonido conectada tal como se muestra en el diagrama siguiente, el dispositivo digital puede reproducir vídeo en el televisor y sonido en los altavoces de la barra de sonido.



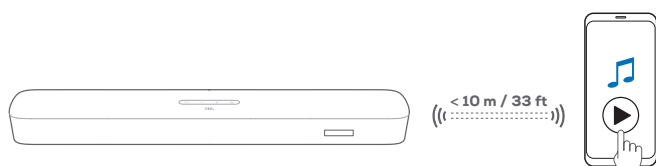
1. Comprueba que la barra de sonido esté bien conectada al televisor y al dispositivo digital (consulta ["5.1 Conexión con el televisor y con dispositivos digitales"](#) en el capítulo ["5. CONECTAR"](#)).
2. Enciende el dispositivo digital.
 - El televisor y la barra de sonido se reactivan desde el modo de espera y cambian a la fuente de entrada automáticamente.
 - Para seleccionar la fuente **HDMI IN** en la barra de sonido, pulsa **C** en la barra de sonido o **HDMI** en el control remoto.
3. Cambia el televisor al modo de espera.
 - La barra de sonido y el dispositivo de fuente cambian al modo de espera.

NOTAS:

- No se garantiza la compatibilidad total con todos los dispositivos HDMI-CEC.

7.3 Reproducir desde la fuente Bluetooth

Mediante Bluetooth, reproduce audio en el dispositivo Bluetooth hacia la barra de sonido.



1. Comprueba que la barra de sonido esté bien conectada al dispositivo Bluetooth (consulta ["5.2 Conexión Bluetooth"](#) en el capítulo ["5. CONECTAR"](#)).
2. Para seleccionar la fuente Bluetooth, pulsa **C** en la barra de sonido o **BT** en el control remoto.
3. Inicia la reproducción del sonido en el dispositivo Bluetooth.
4. Ajusta el volumen en la barra de sonido o en el dispositivo Bluetooth.

7.4 Reproducir mediante Chromecast built-in

Puedes reproducir audio de un dispositivo Android o iOS en la barra de sonido mediante Chromecast built-in.

1. En la barra de sonido:
 - Comprueba que la barra de sonido esté bien conectada a la red doméstica (consulta ["5.3 Conexión a la red doméstica"](#) en el capítulo ["5. CONECTAR"](#)).
2. En el dispositivo Android o iOS:
 - a) Comprueba que el dispositivo Android o iOS esté conectado a la misma red que la barra de sonido.
 - b) En una aplicación compatible con Chromecast, toca el icono de difusión y selecciona la barra de sonido conectada.

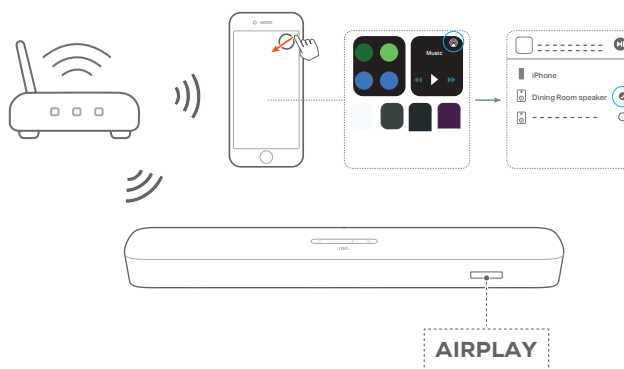


3. Para salir de la reproducción de música, cambia a otra fuente.

7.5 Reproducir mediante AirPlay

Puedes reproducir audio de un dispositivo Android o iOS en la barra de sonido mediante AirPlay.

1. En la barra de sonido:
 - Comprueba que la barra de sonido esté bien conectada a la red doméstica (consulta ["5.3 Conexión a la red doméstica"](#) en el capítulo ["5. CONECTAR"](#)).
2. En el dispositivo iOS:
 - a) Comprueba que el dispositivo iOS esté conectado a la misma red que la barra de sonido.
 - b) Para acceder al centro de control del dispositivo iOS, desliza hacia abajo desde la esquina superior derecha o desliza hacia arriba desde el borde inferior. Toca para seleccionar la barra de sonido conectada y, a continuación, inicia la transmisión de audio desde una aplicación.



3. Para salir de la reproducción de música, cambia a otra fuente.

7.6 Reproducir mediante Amazon Music

Con la barra de sonido conectada a Alexa, puedes transferir música desde la biblioteca de Amazon Music a la barra de sonido.



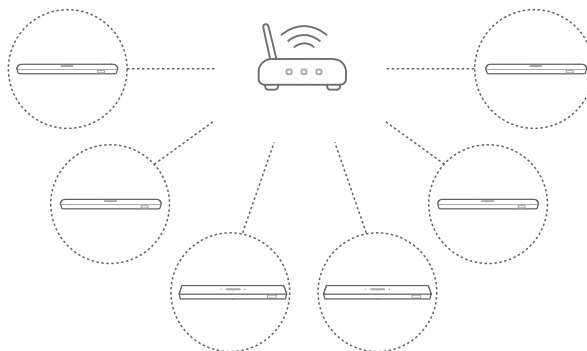
1. Comprueba que la barra de sonido esté bien conectada a la aplicación Amazon Alexa (consulta ["5.3.4 Opción B: ** Configuración de Wi-Fi mediante la aplicación Amazon Alexa"](#) en el capítulo ["5. CONECTAR"](#)).
2. Inicia la aplicación Amazon Alexa para iniciar la reproducción de música.
 - Abre la aplicación Amazon Music para acceder a la biblioteca de Amazon Music.
 - Consulta la aplicación Amazon Alexa para obtener más información.

NOTAS:


- La barra de sonido admite la reproducción de audio pero no la de vídeo.
- Al reproducir mediante Chromecast built-in, AirPlay o Alexa, la reproducción de música se pone en pausa en el dispositivo conectado actualmente al iniciar la reproducción de música en otro dispositivo conectado.
- Cuando la barra de sonido cambia entre la red Wi-Fi doméstica y una red con cable al utilizar AirPlay, la reproducción de música se pone en pausa y se reanuda al cabo de unos minutos, según el estado del ancho de banda disponible. Consulta la información sobre la conexión a la red doméstica cableada en el ["5.3.5 Conexión cableada con la red doméstica mediante un cable Ethernet"](#) de ["5.3 Conexión a la red doméstica"](#), en el capítulo ["5. CONECTAR"](#).

7.7 Reproducción multisala

Con la reproducción multisala, puedes transferir música desde un dispositivo Android o iOS a varios altavoces compatibles con Chromecast/AirPlay/Alexa.



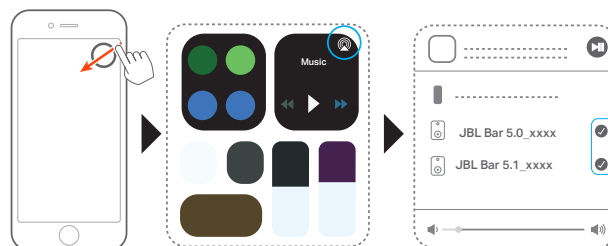
7.7.1 Chromecast built-in


1. Mediante la aplicación Google Home, conecta varios altavoces compatibles con Chromecast a la misma red, asígnalos a varias salas y crea grupos según tus necesidades.
2. Ejecuta una aplicación compatible con Chromecast en un smartphone o una tableta.
3. Reproduce música. Pulsa el icono  y selecciona los altavoces agrupados.

NOTAS:

- Consulta los detalles en la aplicación Google Home.
- En función del ancho de banda de la red local, puedes transferir música hasta a 6 altavoces compatibles con Chromecast.

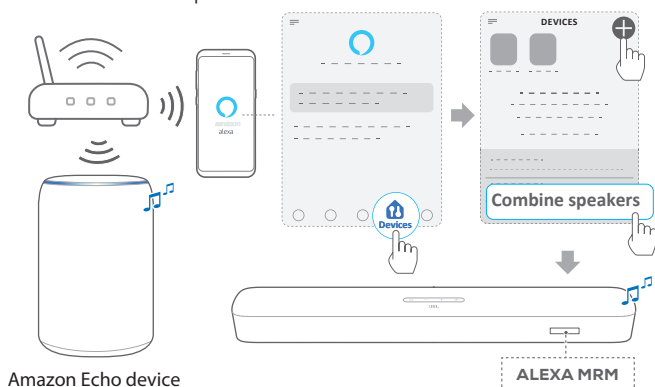
7.7.2 AirPlay



1. En un dispositivo iOS, accede al Centro de control.
2. Toca  para seleccionar varios altavoces conectados según desees.
3. Inicia la transmisión de música desde una aplicación.

7.7.3 Alexa MRM: reproducción multisala

1. Comprueba que hayas asociado la barra de sonido con tu cuenta de Amazon mediante la aplicación Amazon Alexa (consulta "Mediante la aplicación Amazon Alexa" en ["5.3 Conexión a la red doméstica"](#), en el capítulo ["5. CONECTAR"](#)).
2. Mediante la aplicación Amazon Alexa, crea un grupo de música multisala para la barra de sonido. Consulta la aplicación Amazon Alexa para obtener más información.



3. Durante la transferencia de música mediante Alexa MRM, mantén pulsado para detener la transferencia de música. Para reanudarla, vuelve a iniciar la reproducción de música.
 - Si la transferencia de música se detiene, pulsa para silenciar o reactivar el sonido de la barra de sonido.

NOTAS:

- Consulta la aplicación Amazon Alexa para obtener más información.

8. AJUSTES DE SONIDO

Ajuste de bajos

- Consulta "Ajuste de bajos" en ["6.2 Calibración del sonido"](#) en el capítulo ["6. CONFIGURACIÓN"](#).

Sincronización de sonido

Con la función de sincronización de audio, puedes sincronizar audio y vídeo para que no se produzcan retrasos respecto al contenido de vídeo.

1. En el control remoto, mantén pulsado **TV** durante más de tres segundos y, a continuación, pulsa **+**.
2. En el plazo de cinco segundos, pulsa **+** o **-** en el control remoto para ajustar el retardo del sonido y hacerlo corresponder con el vídeo.
 - Se muestra el tiempo de sincronización de audio.

Modo inteligente

Con el modo inteligente activado de forma predeterminada, puedes disfrutar de programas de televisión repletos de efectos de sonido. En los programas de televisión como noticias y pronósticos del tiempo, puedes reducir los efectos de sonido desactivando el modo inteligente y cambiando al modo estándar.

Modo inteligente: se aplican los ajustes de EQ y del sonido envolvente de JBL para obtener efectos más completos de sonido.

Modo estándar: se aplican los ajustes de EQ preconfigurados para obtener efectos de sonido estándar.

Para desactivar el modo inteligente, se hace así:

1. En el control remoto, mantén pulsado durante más de tres segundos. Pulsa **+**.
 - Se muestra el modo actual. **"ON SMART MODE"**: El modo inteligente está activado.
2. Repite el paso 1.
 - Esto cambia a otro modo. **"OFF SMART MODE"**: El modo estándar está activado.
 - Al volver a encender la barra de sonido, se activa el modo inteligente de nuevo de forma automática.

9. RESTABLECER LOS AJUSTES DE FÁBRICA

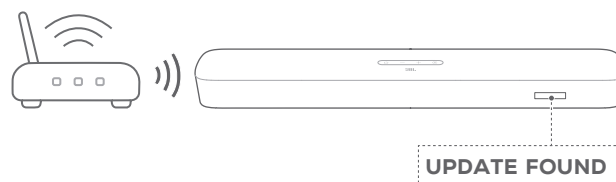
Al restablecer los ajustes predeterminados de fábrica, se eliminan todos los ajustes personalizados de la barra de sonido.

- En la barra de sonido, mantén presionados \odot y \odot durante más de 10 segundos.
 - Se muestra **"RESET"** en la pantalla.
 - La barra de sonido muestra **"LOAD"** y **"STDBY"** y, a continuación, se pone en modo de espera.

10. ACTUALIZACIÓN DEL SOFTWARE

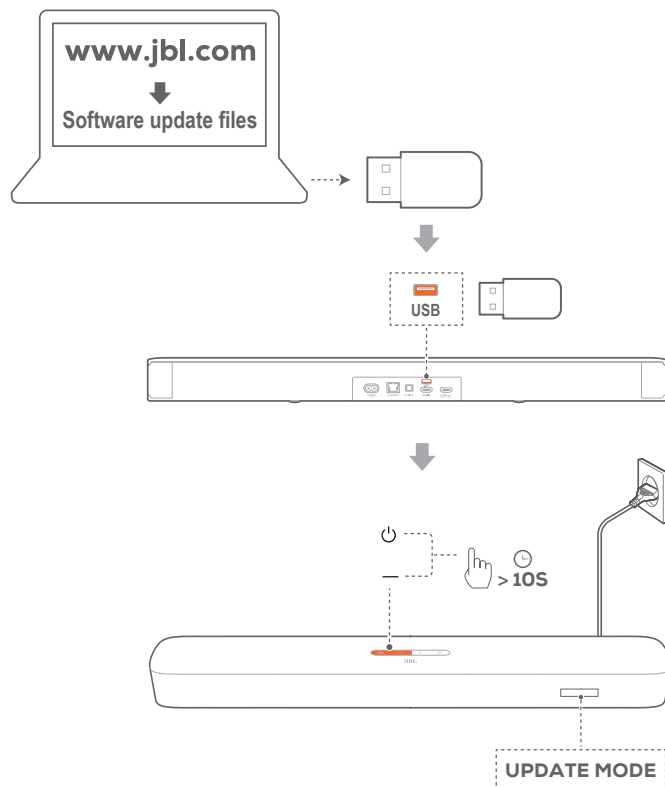
Para que el producto funcione de forma óptima y puedas disfrutar de él al máximo, JBL puede ofrecer actualizaciones del software del sistema de la barra de sonido en el futuro. Visita www.jbl.com o ponte en contacto con el centro de atención al cliente de JBL para obtener más información sobre cómo se descargan los archivos de actualización.

Actualización en línea



- Conecta la barra de sonido a la red doméstica. La actualización en línea se lleva a cabo automáticamente cuando hay actualizaciones de software disponibles.
 - **"UPDATING"**: Se está llevando a cabo la actualización
 - **"DONE"**: Se ha completado la actualización

Actualización mediante un dispositivo de almacenamiento USB



1. Comprueba que hayas guardado el archivo de actualización del software en el directorio raíz de un dispositivo de almacenamiento USB.

2. Conecta el dispositivo USB.
3. Para acceder al modo de actualización del software, mantén pulsado \cup y - en la barra de sonido durante más de 10 segundos.
 - Se muestra **“UPDATE MODE”** en la pantalla.
 - **“UPDATING”**: Se está llevando a cabo la actualización
 - **“DONE”**: Se ha completado la actualización
 - La barra de sonido muestra **“LOAD”** y **“STDBY”** y, a continuación, se pone en modo de espera.

NOTAS:

- Mantén la barra de sonido encendida y el dispositivo de almacenamiento USB montado hasta que se haya completado la actualización del software.
- Si se produce un fallo en la actualización del software, se muestra **“Error”**.

11. ESPECIFICACIONES DEL PRODUCTO

Especificaciones generales:

- Modelo: BAR 5.0 MULTIBEAM
- Alimentación: 100 – 240 V CA, 50/60 Hz
- Salida de potencia total del altavoz (máx. a THD 1%): 250 W
- Salida de potencia de la barra de sonido (máx. a THD 1%): 5 x 50 W
- Transductor de la barra de sonido: 5 unidades de tipo racetrack de 48 mm x 80 mm (3 con emisión hacia delante y dos hacia los laterales) + 4 radiadores pasivos de 3” (75 mm)
- Consumo energético en reposo en red: <2,0 W
- Temperatura de funcionamiento: 0°C - 45°C

Especificación de HDMI :

- Entrada de vídeo HDMI: 1
- Salida de vídeo HDMI (con canal de retorno audio mejorado, eARC): 1
- Versión de HDCP HDMI: 2.3

Especificación de audio:

- Intervalo de frecuencias: 50 Hz - 20 KHz
- Entradas de audio: 1 óptica, Bluetooth, USB (la reproducción mediante USB está disponible en la versión para EE. UU. En las demás versiones, solo se utiliza para servicio).

Especificaciones de USB:

- Puerto USB: Tipo A
- Valores nominales de USB: 5 V CC, 0,5 A
- Formatos de archivo compatibles: mp3
- Códec MP3: MPEG 1 capa 2/3, MPEG 2 capa 3, MPEG 2.5 capa 3
- Tasa de muestreo MP3: 16 KHz - 48 KHz
- Tasa de bits de MP3: 80 kbps - 320 kbps

Especificación de audio:

- Versión Bluetooth: 4.2
- Perfil de Bluetooth: A2DP V1.2, AVRCP V1.5
- Intervalo de frecuencias del transmisor Bluetooth: 2400 – 2483,5 MHz
- Potencia del transmisor Bluetooth: <10 dBm (EIRP)
- Red Wi-Fi: IEEE 802.11 a/b/g/n/ac (2,4 GHz/5 GHz)
- Intervalo de frecuencias de Wi-Fi 2.4G: 2412 - 2472 MHz (banda ISM 2,4 GHz, EE. UU. y Canadá: 11 canales, Europa y otras regiones: 13 canales)
- Potencia del transmisor Wi-Fi 2.4G: <20 dBm (EIRP)
- Intervalo de frecuencias de Wi-Fi 5G: 5,15 - 5,35GHz, 5,470-5,725GHz, 5,725 - 5,825GHz
- Potencia del transmisor Wi-Fi 5G: <23 dBm (EIRP)

Dimensiones:

- Dimensiones (Ancho x Alto x Profundidad):
709 x 58 x 101 mm / 27,9" x 2,3" x 3,9"
- Peso: 2,8 kg
- Dimensiones del paquete (An. x Al. x Prof.):
966 x 126 x 161 mm / 38,0" x 4,9" x 6,3"
- Peso del paquete (bruto): 4,5 kg

12. LOCALIZACIÓN Y SOLUCIÓN DE PROBLEMAS

No intentes nunca reparar el producto por tu cuenta. Si surge algún problema al utilizar el producto, comprueba los puntos siguientes antes de solicitar una reparación.

Sistema

La unidad no se enciende.



- Comprueba que el cable de alimentación esté conectado a la toma de corriente y a la barra de sonido.

La barra de sonido no responde a las pulsaciones de los botones.

- Restablece la barra de sonido a los ajustes de fábrica (consulta el capítulo "[9. RESTABLECER LOS AJUSTES DE FÁBRICA](#)").

Sonido

No se oye sonido desde la barra de sonido.

- Comprueba que la barra de sonido no esté silenciada.
- Selecciona la fuente de audio correcta con el control remoto.
- Conecta la barra de sonido al televisor o a otro dispositivo correctamente.
- Restablece la barra de sonido a sus ajustes de fábrica manteniendo pulsados  y  en la barra de sonido durante más de 10 segundos.

Sonido distorsionado o eco

- Si reproduces el sonido del televisor mediante la barra de sonido, comprueba que el televisor esté silenciado o que el altavoz integrado del televisor esté desactivado.

El audio y el vídeo no están sincronizados.

- Activa la función de sincronización de sonido para sincronizarlo con el vídeo (consulta "Sincronización de sonido" en el capítulo "[8. AJUSTES DE SONIDO](#)").

No hay efectos de sonido en altura con Dolby Atmos

- Si el televisor solo admite HDMI ARC, asegúrate de haber conectado el dispositivo digital a la barra de sonido mediante el conector **HDMI IN** de la barra de sonido (consulta "[TV \(HDMI ARC\)](#)" en "[5.1 Conexión con el televisor y con dispositivos digitales](#)", en el capítulo "[5. CONECTAR](#)").
- Disfruta de los efectos de sonido de Dolby Atmos al reproducir películas desde la fuente del televisor/HDMI. Para la transmisión de audio mediante Bluetooth o desde aplicaciones de difusión (ya sea sobre Chromecast built-in, AirPlay o Alexa), no se admite Dolby Atmos.

Bluetooth

No es posible conectar un dispositivo con la barra de sonido.

- Comprueba que hayas activado Bluetooth en el dispositivo.
- Si la barra de sonido había estado emparejada con otro dispositivo Bluetooth, restablece Bluetooth (consulta "Para conectar con otro dispositivo" en "[5.2 Conexión Bluetooth](#)", en el capítulo "[5. CONECTAR](#)").
- Si el dispositivo Bluetooth ha estado alguna vez emparejado con la barra de sonido, restablece Bluetooth en la barra de sonido, desempareja la barra de sonido y el dispositivo Bluetooth y, a continuación, vuelve a emparejar el dispositivo Bluetooth con la barra de sonido (consulta "Para conectar con otro dispositivo" en "[5.2 Conexión Bluetooth](#)", en el capítulo "[5. CONECTAR](#)").

Calidad de audio procedente de un dispositivo Bluetooth deficiente


- La recepción de Bluetooth es deficiente. Acerca el dispositivo de fuente a la barra de sonido o quita cualquier obstáculo que haya entre el dispositivo y la barra de sonido.

El dispositivo Bluetooth conectado se conecta y desconecta continuamente.

- La recepción de Bluetooth es deficiente. Acerca el dispositivo de fuente a la barra de sonido o quita cualquier obstáculo que haya entre el dispositivo y la barra de sonido.

Wi-Fi

Error al establecer la conexión Wi-Fi.

- Comprueba que la conexión Wi-Fi esté activada.
- Comprueba que hayas seleccionado la red adecuada y hayas introducido la contraseña correcta.
- Comprueba que el router o el módem esté encendido y dentro del alcance.
- En los ajustes del router, comprueba que el tipo de seguridad configurado sea WPA2 o automático.
- Comprueba que la barra de sonido esté conectada a la misma LAN inalámbrica que el teléfono inteligente o la tableta.
- Si tienes problemas para configurar Wi-Fi, restablece Wi-Fi manteniendo pulsado  en la barra de sonido hasta que se muestre "RESET WIFI".
- En la barra de sonido que has conectado a Wi-Fi mediante la configuración de altavoz de AirPlay en un dispositivo iOS, asegúrate de conectar la barra de sonido a la misma red Wi-Fi al configurar Chromecast built-in mediante la aplicación Google Home o Alexa mediante la aplicación Amazon Alexa.

La aplicación Google Home no es capaz de encontrar el dispositivo.

- Comprueba que la barra de sonido esté encendida.
- Comprueba que la red funcione correctamente.
- Comprueba que el router o el módem esté encendido y dentro del alcance.

La aplicación Amazon Alexa no es capaz de encontrar el dispositivo.

- Sigue los pasos de "[B2: Configuración guiada: Configuración mediante la aplicación Amazon Alexa \(manual\)](#)" en el capítulo "[5.3.4 Opción B: ** Configuración de Wi-Fi mediante la aplicación Amazon Alexa](#)". Con esto permitirás a Alexa buscar la barra de sonido.

No es posible encontrar la barra de sonido como altavoz AirPlay nuevo cuando se ha conectado a un dispositivo Apple mediante la configuración de Wi-Fi.

- En tu iPhone o iPad, conecta la barra de sonido a la red doméstica mediante la aplicación JBL BAR Setup (consulta "[5.3 Conexión a la red doméstica](#)"). Apple AirPlay está disponible después de configurar la red doméstica (solo para dispositivos iOS).

Reproducción

AirPlay no puede encontrar la barra de sonido como altavoz AirPlay para la transmisión de música.

- En tu dispositivo Apple, actualiza el software a la última versión, iOS 13.4 o posterior, macOS 10.15.4 o posterior, o tvOS 14.3.
- Asegúrate de que el dispositivo Apple esté conectado a la misma red que la barra de sonido.
- En el caso de un PC que utilice iTunes para Windows, puedes transferir música desde el PC a la barra de sonido vía Bluetooth.



La reproducción de música funciona de forma irregular cuando la fuente de sonido cambia de Bluetooth a Chromecast built-in, AirPlay o Alexa.

- La calidad de la difusión de audio y de la reproducción dependen del tráfico y la cobertura de la red que conecta la barra de sonido y los dispositivos de difusión, como teléfonos, tabletas y PC.

La reproducción de música no se reanuda cuando la fuente de sonido cambia de Bluetooth al televisor/HDMI IN y, a continuación, a Bluetooth de nuevo.

- La reproducción de música en el dispositivo Bluetooth se detiene cuando la fuente cambia de Bluetooth al televisor/HDMI IN. Al cambiar de nuevo a la fuente Bluetooth, vuelve a iniciar la reproducción de música en el dispositivo Bluetooth.

La barra de sonido está en estado "Sin conexión" en la aplicación de Amazon Alexa o surgen problemas relacionados con la reproducción relacionadas con Alexa MRM.

- Para recuperar la barra de sonido, restablécela a sus ajustes de fábrica manteniendo pulsados  y  en la barra de sonido durante más de 10 segundos.

Control remoto

El control remoto no funciona.

- Compruebe si se han agotado las pilas. En tal caso, sustitúyalas por otras nuevas.
- Reduce la distancia y el ángulo entre el control remoto y la unidad principal.

No es posible completar el aprendizaje del control remoto del televisor.

- Comprueba si estás usando un control remoto IR con el televisor. El control remoto de televisor Bluetooth no admite el aprendizaje mediante IR.

13. MARCAS COMERCIALES



The Bluetooth® word mark and logos are registered trademarks owned by the Bluetooth SIG, Inc. and any use of such marks by HARMAN International Industries, Incorporated is under license. Other trademarks and trade names are those of their respective owners.



The terms HDMI, HDMI High-Definition Multimedia Interface, and the HDMI Logo are trademarks or registered trademarks of HDMI Licensing Administrator, Inc.



The Wi-Fi CERTIFIED™ Logo is a certification mark of the Wi-Fi Alliance®.

COMPATIBLE WITH



Dolby, Dolby Vision, Dolby Atmos, and the double-D symbol are registered trademarks of Dolby Laboratories Licensing Corporation. Manufactured under license from Dolby Laboratories. Confidential unpublished works. Copyright © 2012–2020 Dolby Laboratories. All rights reserved.



Google, Google Play, Google Home and Chromecast built-in are trademarks of Google LLC.



Apple, AirPlay, iPad, iPad Air, iPad Pro, and iPhone are trademarks of Apple Inc., registered in the U.S. and other countries. The trademark "iPhone" is used in Japan with a license from Aiphone K.K.

Use of the Works with Apple badge means that an accessory has been designed to work specifically with the technology identified in the badge and has been certified by the developer to meet Apple performance standards.

To control this AirPlay 2-enabled speaker, iOS 13.4 or later is required.



Amazon, Echo, Alexa, and all related logos are trademarks of Amazon.com, Inc. or its affiliates.



Use your phone, tablet or computer as a remote control for Spotify. Go to spotify.com/connect to learn how

The Spotify Software is subject to third party licenses found here: <https://www.spotify.com/connect/third-party-licenses>

14. AVISO DE LICENCIA DE CÓDIGO ABIERTO

Este producto contiene software de código abierto con licencia GPL. Para tu comodidad, el código fuente y las instrucciones relevantes de compilación también están disponibles en https://harman-webpages.s3.amazonaws.com/jbl_bar5.0_package_license_list.htm. No dude en ponerse en contacto con nosotros en:

Harman Deutschland Gmb
HATT: Open Source, Gregor Krapf-Gunther, Parkring 3 85748 Garching bei Munchen, Alemania o bien OpenSourceSupport@Harman.com, si tiene alguna pregunta sobre el software de código abierto que se utiliza en el producto.



HARMAN International Industries,
Incorporated 8500 Balboa
Boulevard, Northridge, CA
91329 USA
www.jbl.com

© 2022 HARMAN International Industries, Incorporated.
Todos los derechos reservados.

JBL es una marca comercial de HARMAN International Industries, Incorporated,
registrada en los Estados Unidos u otros países. Las funciones, las especificaciones y el
diseño del producto están sujetos a cambios sin previo aviso.